

Onderzoek in de bedrijfsgezondheidszorg vanuit het Julius Centrum UMC Utrecht

Drie afgeronde studies

- De rol van de bedrijfsarts als professional
- De proceskwaliteit van de Arbo-diensten
- Vignettenstudie waarbij de huisarts en bedrijfsarts met elkaar werden vergeleken

Twee onderzoeken in de bedrijfsgezondheidszorg (op micro en mesoniveau)

Drs. Maurice de Valk, bedrijfsarts

Drs. Lotte Oostrom, arbeids- en organisatiepsychologe

Prof.dr. Guus Schrijvers, hoogleraar volksgezondheid

Adviesgroep Intermedic Den Haag

i.s.m. Julius Centrum UMC Utrecht

Van papieren dokter naar behandelaar: de rol van de bedrijfsarts nader onderzocht

- Laatste jaren veel onduidelijkheid over de rol van de bedrijfsarts
- Volgens NVAB accent op *arbeidsomstandighedenbeleid* en *reïntegratiebeleid*
- In praktijk vaak: verzuim en reïntegratie
- Implicaties van veranderingen in de wet? *WVP (2002)* en *verwijsfunctie (2004)*
- Papieren dokter of medisch specialist?

Methode en onderzoeksgroep

- Kwalitatief onderzoek
korte literatuurstudie en vragenlijstonderzoek
- Vragenlijst met 23 open vragen
Macro, meso en micro niveau
- Onderzoeksgroep: 19 bedrijfsartsen
5 interne, 3 zelfstandige en 11 externe BA
- Analyse met behulp van frequentietabellen en citaten

Resultaten en discussie

- Geen unieke / specifieke expertise te ontdekken
- Werkzaamheden liggen vooral op het gebied van verzuimbegeleiding en reïntegratie
Bureaucratisering en administratieve last
- WVP heeft werk niet inhoudelijk veranderd
- Vooral interne BA vonden effect WVP klein
- Meeste BA noemen een positieve bijdrage van hun werk, maar weten niet precies welke

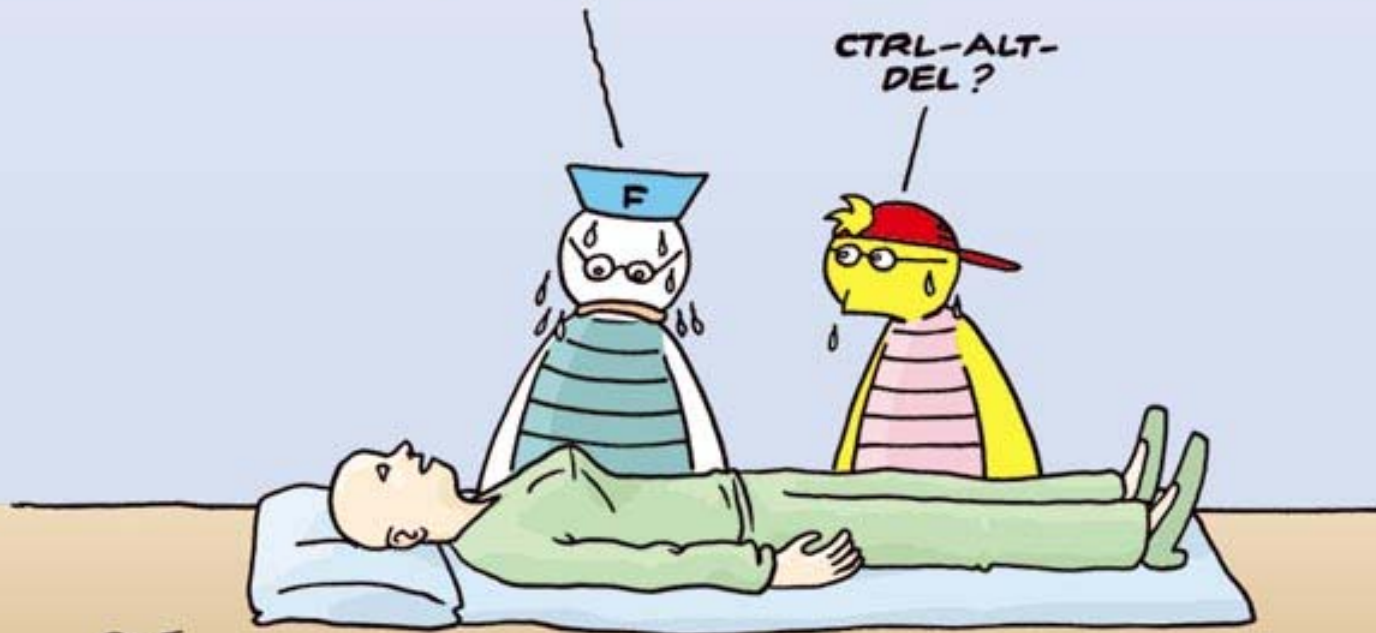
Resultaten en discussie (2)

- Bedrijfsartsen zijn het zelf niet eens over hun rol
- De bedrijfsarts zou als professional t.g.v. *een te eenzijdige inzet bij verzuimbegeleiding wel eens helemaal kunnen verdwijnen*
- Verwijsfunctie noopt tot meer samenwerking met huisarts en andere specialisten
- Afschaffing verplichte aansluiting heeft al geresulteerd in een bedrijfsarts die zich meer gaat positioneren als zelfstandig specialist

FOKKE & SUKKE
HEBBEN DE DIGITALE BHV-OPLEIDING GEDAAN

DEZE POP IS
VASTGELOPEN.
WAT NU??

CTRL-ALT-
DEL?



RGVT

Assessment of occupational health care in the Netherlands (1996-2005)

- In Nederland bestaat een uitgebreide bedrijfsgezondheidszorg
- Toch hebben we hogere verzuimcijfers vergeleken met de rest EU (veel uitval door psychische en arm schouder nek klachten)
- Twee manieren voor bedrijven om zorg te regelen: *interne of externe Arbo-dienst*
- Doel onderzoek: effectiviteit en kwaliteit twee soorten Arbo-diensten onderzoeken

Methode en onderzoeksgroep

- Een 'survey' onderzoek
- Gestructureerde interviews met 26 CEO's van Arbo-diensten en beleidsdocumenten
12 interne en 14 externe Arbo-diensten
- Indeling Arbo-diensten op 11 categorieën:
onafhankelijke en afhankelijke variabelen
- Analyse van Frequentie- en kruistabellen

Resultaten en discussie

- Respons van 90 % - 85 % van de werkpopulatie
- Interne AD zijn meer Value-driven, zijn vaker verbonden met non profit organisaties en bieden vaker 'fullservice pakketten'
- Interne AD geven vaker advies, zijn werknemergeoriënteerd en doen meer aan preventie

Resultaten en discussie (2)

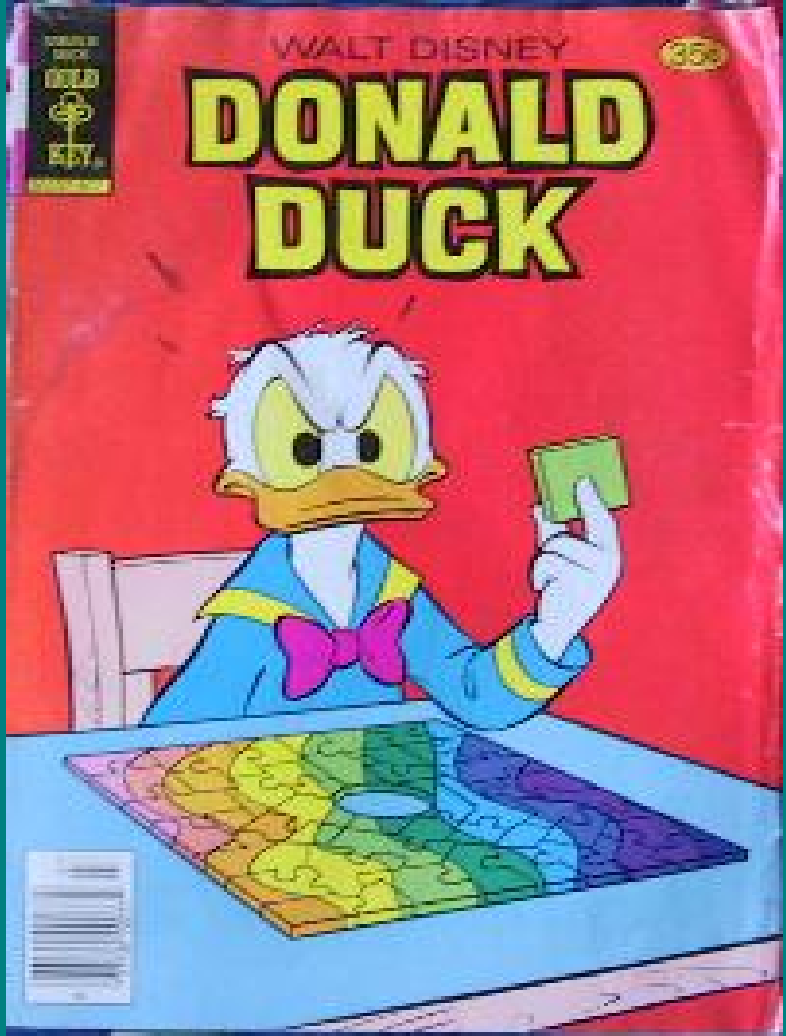
- Interne Arbo-diensten zijn het meest effectief en hebben een betere proceskwaliteit
- Helaas krijgt maar 5 % van de Nederlandse werknemers zorg van interne AD
- Deze proceskwaliteit kan implicaties hebben voor keuze van Arbo-dienstverlening die bedrijven gaan maken na de afschaffing van de verplichte aansluiting bij een AD per 1-7-2005
- In de toekomst mogelijk meer naar een 'integratief zorgmodel' (snelle interventie en behandeling)
interessant zijn : **de bedrijfsarts als behandelaar.**

WALT DISNEY
GOLD
KEY
COMICS

WALT DISNEY

35¢

DONALD DUCK



Onderzoek Koninklijke Landmacht

Liesbeth Taal i.s.m. Prof. Dr. Guus Schrijvers

- Samenwerking tussen bedrijfsarts en huisarts/AMA nader onderzocht
- Een onderzoek vanuit 2 theoretische modellen (psychologisch en sociologisch)

Probleemstelling

- In welke mate en hoe werken huisartsen en bedrijfsartsen van de KL met elkaar samen?
- Wat is het oordeel over een aantal samenwerkingsaspecten en is er een verband tussen externe en individuele factoren en de intentie tot samenwerking of tussen de intentie tot samenwerking en daadwerkelijke samenwerking?

Uitvoering onderzoek

Benaderd zijn:

Alle eerstelijns curatieve artsen, niet langdurig ziek of op uitzending (N=56)
Alle AMA artsen (gedeeltelijk) werkzaam bij de Arbo-dienst KL (N=41)

Onderzoeksmateriaal :

Er werden 4 casus voorgelegd :
Reumatoïde artritis, Burnout, H.n.p. en fibromyalgie

Methode :

Enquête met algemene vragen over kenmerk van de artsen :

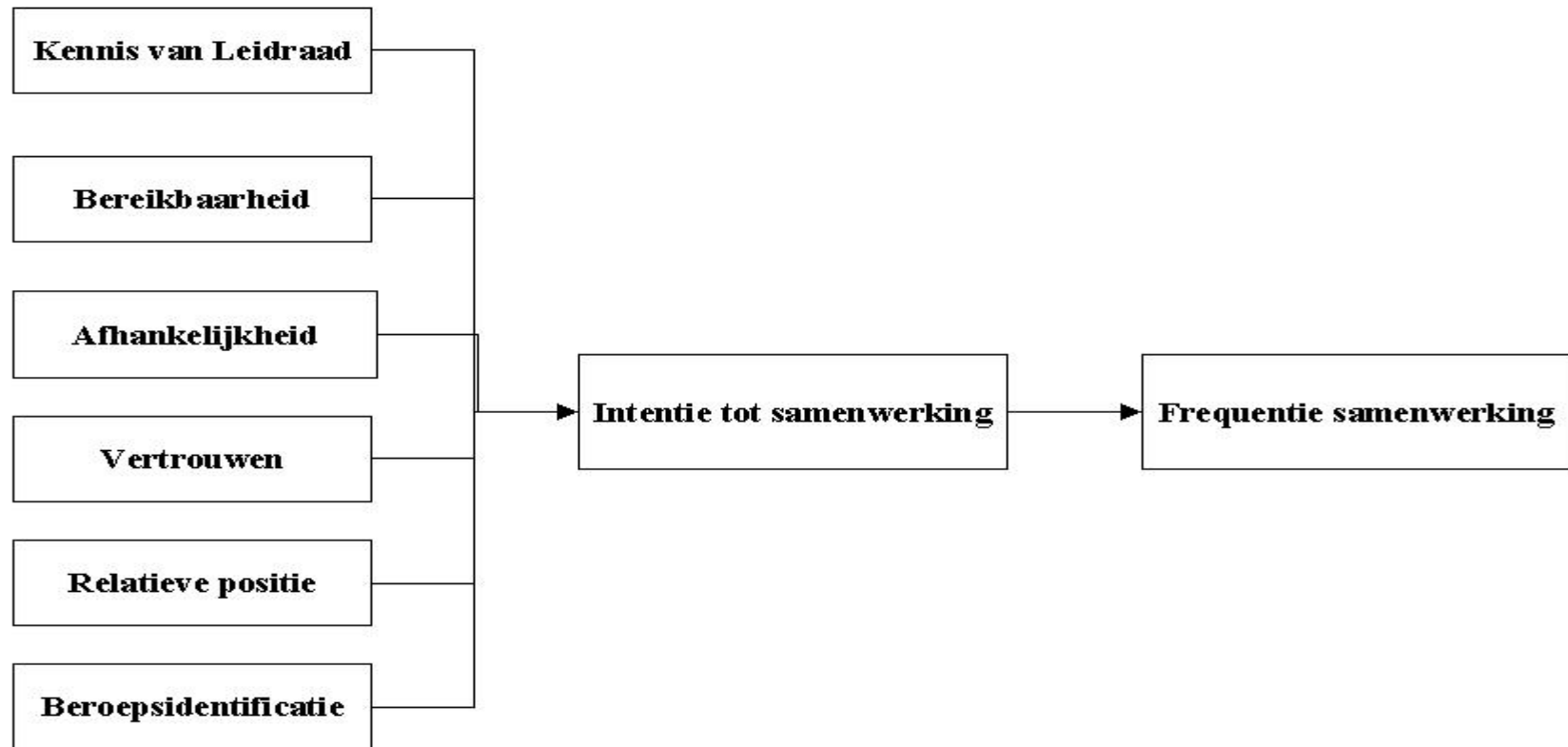
Leeftijd, geslacht, ervaringsjaren en gevolgde opleidingen.

Gevalideerde meerkeuzevragen i.c.m. enkele explorerende vragen.

Aspecten van het contact

- Informatiegehalte : 50% (zeer) goed
- Sfeer: 80% (zeer) goed
- Van wie gaat initiatief tot contact uit ?
 1. KL bedrijfsarts 80% vaak/altijd van mij
 2. KL huisarts 42% vaak/altijd van mij
 3. BA Achmea Arbo 100% vaak/altijd van mij

Relaties tussen externe - en individuele factoren en intentie tot samenwerken



Conclusies

- KL Huisartsen hebben weinig kennis van de leidraad voor huisarts en bedrijfsarts bij de sociaal-medische begeleiding van arbeidsverzuim
- Huisartsen met meer kennis van de Leidraad hebben een grotere intentie tot samenwerking
- Er is een samenhang tussen : afhankelijkheid van informatie (van de andere discipline) bij arbeidsgerelateerde aandoeningen en intentie tot samenwerken
 1. *KL bedrijfsartsen : bij therapie*
 2. *KL huisartsen: bij specialistische verwijzing*

Mogelijkheden samenwerking te verbeteren?

- Structureel/periodiek overleg
- Gezamenlijke locatie
- Kortere lijnen/minder formeel
- Heldere taakverdeling
- Huisarts informeren over bedrijfsgeneeskundige diagnose
- Maar : Samenwerking is al goed verbeteren daarom niet altijd nodig

Mogelijke knelpunten in het contact

- Bedrijfsartsen noemen vaker knelpunten in beleid en bereikbaarheid
- Meeste knelpunten te verwachten bij fibromyalgie
- Minste knelpunten te verwachten bij reumatoïde artritis

Vervolgonderzoek

- 2004 Koninklijke Luchtmacht
- 2005 Koninklijke Landmacht
- 2005 Achmea Arbo
- Koninklijke Marine *in voorbereiding*



**Je gaat
het pas
zien als
je het
doorhebt**

**Over Cruyff
en leiderschap**

Peter Wisse

